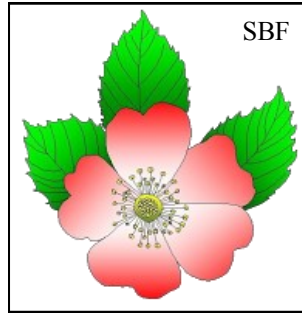




Association Pierrine Gaston-Sacaze



Association Botanique du Bassin de l'Adour  
(Antenne locale de la Société Botanique de France)



Association des Amis du  
Parc National des Pyrénées

## Crête d'Andreyt

(Commune de Béost, Vallée d'Ossau, 64)

10 juin 2017

Rédaction : Dany Roussel

Déterminations et listes : Dany Roussel, Marc Kaster, Gérard Daval, Joceline Chappert-Boissière

Photos : Jean-Louis Rey, Catherine Pierrard, Martine Bertin, Solange Viala, Dany Roussel



*Botanique à la crête d'Andreyt  
avec Jean Louis et Dany  
10 juin 2017*

*Photos et montage  
Solange*



### Participants :

**PGS (7) :** Isabelle Casau, Gérard Daval, Catherine Pierard, France Rosmann (également ABBA), Dany Rousset (également APNP et ABBA), Pierre Vergès, Jackie Viguié

**APNP (15) :** Claudie Barbé, Martine Bertin, Geneviève Casteret, Janick Cazaubon, Jean-Loup Chrétien, Robert Dantin, Aline Duvicq, Aline Ferré, Yvonne Lalanne, Monique Manen, Jean-Louis Rey, Marie Roche, Georges et Françoise Trolliet, Solange Viala

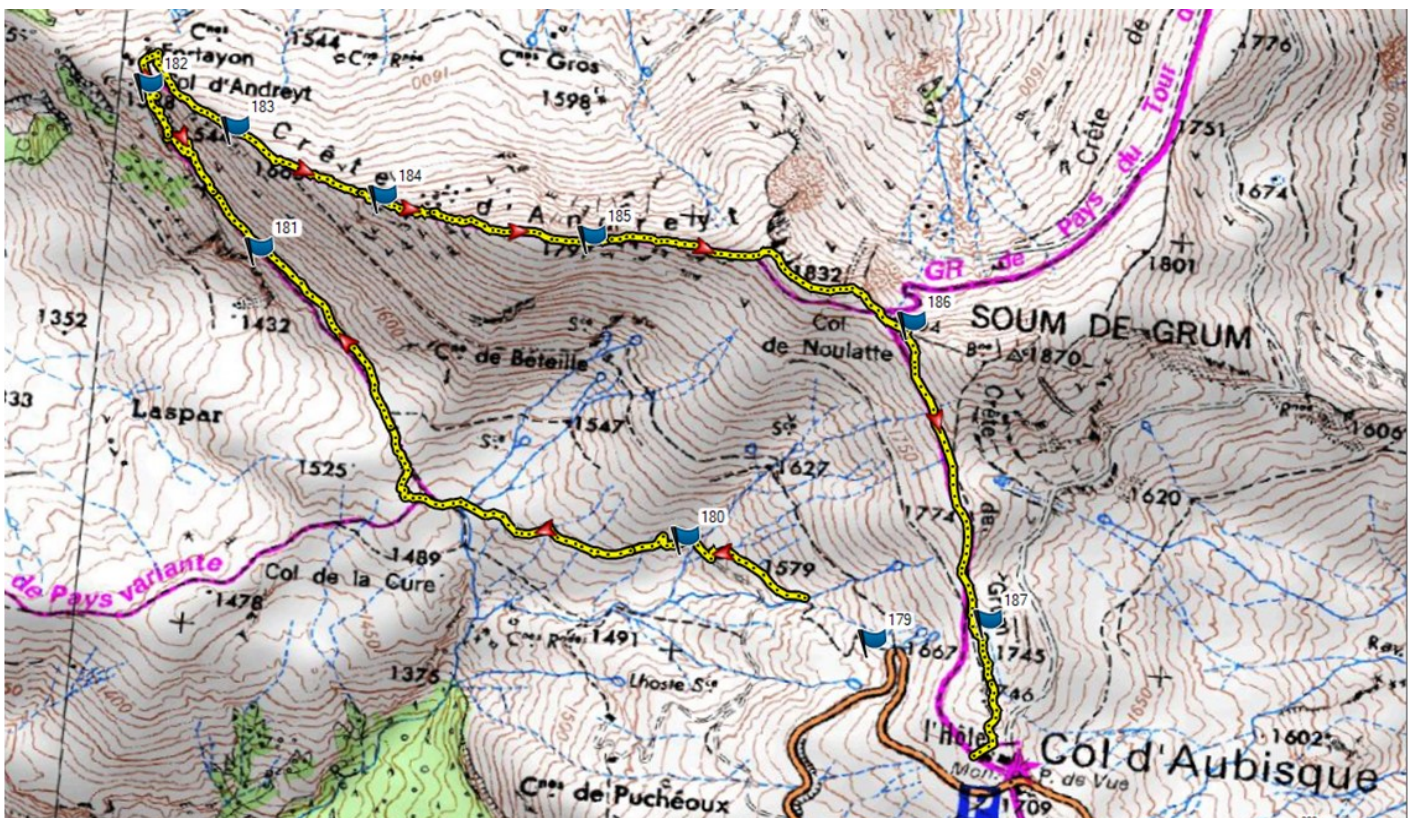
**ABBA (3) :** Joceline Chappert-Boissière, Marc Kaster, Justine Leneveu

**Météo :** Soleil, forte chaleur.

**Itinéraire :** Départ de l'Aubisque, descente aux abreuvoirs de la Cure pour remonter au col d'Andreyt et gravir la crête. Puis retour à l'Aubisque par le col de Noulatte. Dénivelé de 300 m.

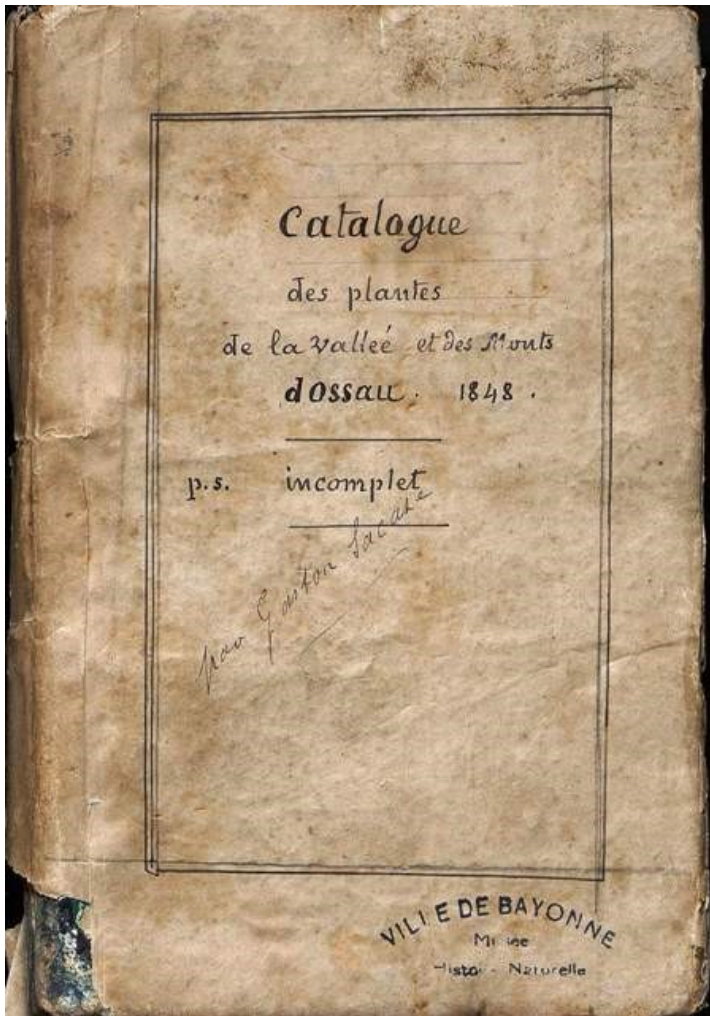
**Commentaires :** Journée très agréable pour tous, la disparité des participants permettant des échanges variés. La montée vers la crête dans la canicule s'est faite en deux temps entrecoupés par le pique-nique sur un petit col légèrement venté. La moisson de plantes a été à la hauteur de nos attentes avec cependant très peu de plantes de la liste de Pierrine.

**Listes de plantes :** les noms retenus proviennent de Flora gallica



## Pourquoi Andreyt ?

A l'origine de ce projet, un vieux document rédigé par Pierrine Gaston-Sacaze en 1848 : le catalogue des plantes indigènes de la vallée et des monts d'Ossau, Retrouvé il y a quelques années alors qu'il servait de cale sous des rayonnages du Muséum d'Histoire Naturelle de Bayonne, cet établissement nous en a fourni une copie numérique fin 2016.



Est-ce l'unique exemplaire ou une copie manuscrite d'un document que le berger botaniste avait initié vers 1835 ? On suppose qu'il l'avait remis à de M. Darracq, alors conservateur du musée et avec qui il était en relation.

Dans ce catalogue, les plantes sont classées selon la méthode de Linné différente de celle des familles que nous utilisons aujourd'hui. Pour chacune il donne des détails qui lui paraissent intéressants et le lieu où il l'a observée. Ainsi, sur les 1150 plantes, on découvre que 850 ont été vues sur le territoire de la commune de Béost ! Un véritable atlas de la biodiversité communal avant l'heure !

Quelques 150 toponymes de Béost sont signalés et nos recherches pour les localiser sont en cours. Aujourd'hui nous avons choisi d'explorer la montagne d'Andreyt en passant par le col de Leyt (col d'Andreyt sur les cartes).

Mais écoutons les raisons qui ont poussé Pierrine à réaliser ce long travail et qu'il nous explique dans son introduction :

*« Serait-il permis à un laboureur sans lettres de hasarder une légère excursion dans le domaine des Linné et des Tournefort ? Et quelque téméraire que soit cette démarche, on me pardonnera quelques instants de loisirs. La vallée d'Ossau, lieu de ma naissance possède des richesses immenses en botanique. La science semble avoir dédaigné d'explorer jusqu'à ce jour ces contrées heureuses.*

*De loin en loin quelques savants l'ont parcourue à la vérité mais leur flore se ressent de la rapidité de leur course. Elle est tellement pâle qu'elle ne me paraît stimuler assez le zèle du botanophile.*

*Mr Picot Lapeyrouse s'est arrêté sur ses confins, il l'a regardé d'un air dédaigneux. ... Si Lapeyrouse mentionne dans son herbier quelques plantes qui nous appartiennent, ce n'est que d'après Mr Bergeret. D'autres lui ont été ajustement contestées par George Bentham et cela prouve assez mon assertion.*

*Mr Bergeret herborisa en 1803 à Laruns, Gabas, Brousset, Rouminga et sur le pic d'Ossau, il ne choisit pas bien ou il ne vit pas tout, son herbier est exigu.*

*En 1820, Mr Dufour de Saint-Sever visita les Eaux-Bonnes, Bâlour, Annouillas, pic Amoulat, Gér, Occupât, Pembacibé, Gêsc et le pic du midi d'Ossau. Il y cueillit 270 plantes. La relation de son voyage est écrite avec autant d'élégance que de savoir, elle décèle un homme consommé. Il serait à désirer qu'il retouchât un peu la partie topographie de son ouvrage, le pic d'Ossau n'est pas ainsi qu'il le dit au nord-ouest d'Occupât mais au sud-ouest. Le filet argenté qu'il vit s'échappant du lac d'Artouste ne forme guère le gâbe de Brousset, les noms propres ne sont écrits comme ils sonnent. Son guide ou son truchement était un ignorant. Supposez un étranger à Bonnes, le livre de Dufour en mains, ...*

*Quoiqu'il en soit, Mr Dufour a donné l'élan, les amateurs se succèdent et vont faire de nouvelles découvertes dans le délicieux parterre qu'il a signalé.*

*Honneur à Mr Dufour ! La science gagne à ses efforts.*

*Plus heureux que tous ces savants, je suis sur ces lieux et n'ai nul besoin de ces guides ignares et intéressés qui les trompent et qui les sucent.*

*Nus pieds, mon bâton à la main, mon habressac et mon herbier sur le dos et escaladant un pic vierge, voilà Gaston et voici mon bouquet. »*





Le ruban des randonneurs s'étire sur la crête (vue du flanc nord)

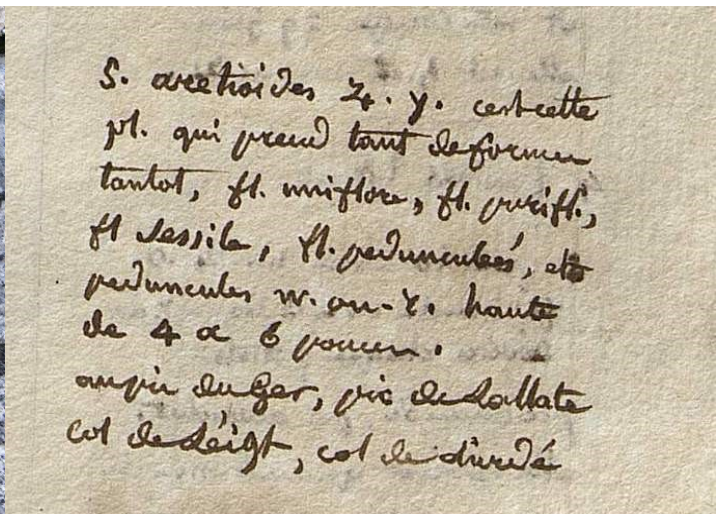
**La montagne d'Andreyt** se situe entre la maison de Pierrine au hameau de Bagès et les estives de la famille derrière l'Aubisque. La crête commence au-dessus du col d'Andreyt (ou col de Leït) et culmine à 1832 m avant de plonger vers le col de Noulatte. Il l'appelle parfois la montagne rouge, couleur de la terre sur la crête ou du flanc sud rougeoyant de myrtiliers à l'automne ? De multiples rus dévalent ses flancs créant de petites zones humides sur les replats.

C'était une montagne qu'il fréquentait souvent, passant soit sur la crête, soit par le flanc sud, soit par le flanc

nord. les plantes qu'il y a indiquées dans son catalogue poussaient donc dans des milieux aux substrats, hygrométries et expositions très variés.

Ces plantes ne sont pas propres à cette montagne mais c'est sûrement l'endroit où il les a rencontrées pour la première fois.

C'est le cas par exemple de la Saxifrage faux-arétie présentée ci-dessous.



**La Saxifrage faux-arétie**  
*Saxifraga aretioides*

Photographiée en fleur en juin 2010, elle était malheureusement fanée lors de notre passage. Nous l'avons retrouvée au col, à l'endroit même où Pierrine l'avait observée vers 1840 ! Ces petites plantes en coussinets à croissance très lente vivent des dizaines d'années, voire plus. On peut presque imaginer que cette touffe existait déjà du temps de Pierrine !

Voici la liste des plantes signalées par Pierrine dans son catalogue :

Au col de Leigt

<b>Relevé par PGS</b>	<b>Nom valide si différent</b>
<i>Arbutus uva-ursi</i>	<i>Arctostaphylos uva-ursi</i> (L.) Spreng., 1825
<i>Arctium lappa</i>	
<i>Carex ovalis</i>	<i>Carex leporina</i> L.
<i>Thymus alpinus</i>	<i>Clinopodium alpinum</i> (L.) Kuntze
<i>Geum pyrenaicum</i>	
<i>Helleborus niger</i>	<i>Helleborus niger</i> subsp. <i>niger</i>
<i>Orchis nigra</i>	<i>Gymnadenia nigra</i> subsp. <i>austriaca</i> (Teppner & E.Klein) Teppner & E.Klein
<i>Pedicularis comosa</i>	
<i>Saxifraga aretioides</i>	
<i>Saxifraga recta</i>	<i>Saxifraga paniculata</i>
<i>Sempervivum tectorum</i>	
<i>Serratula tinctoria</i>	
<i>Tofieldia palustris</i>	<i>Tofieldia calyculata</i> (L.) Wahlenb.

A Andreyt

<b>Relevé par PGS</b>	<b>Nom valide si différent</b>
<i>Agrostis alpina</i>	
<i>Androsace villosa</i>	
<i>Arabis alpina</i>	
<i>Arabis recta</i>	<i>Arabis auriculata</i>
<i>Asperula hirta</i>	
<i>Bunium pyrenaicum</i>	<i>Conopodium pyrenaicum</i> (Loisel.) Miégev
<i>Cistus grandiflorum</i>	<i>Helianthemum nummularium</i> var. <i>grandiflorum</i>
<i>Cistus incanus</i>	<i>Cistus creticus</i>
<i>Digitalis purpurea</i>	<i>Digitalis purpurea</i> subsp. <i>purpurea</i>
<i>Epilobium tetragonum</i>	<i>Epilobium tetragonum</i> subsp. <i>tetragonum</i> L., 1753
<i>Euphrasia alpina</i>	
<i>Gentiana acaulis</i>	
<i>Gnaphallium dioicum</i>	<i>Antennaria dioica</i> (L.) Gaertn., 1791
<i>Iberis spathulata</i>	
<i>Illecebrum serpyllifolium</i>	<i>Paronychia kapela</i> subsp. <i>serpyllifolia</i>
<i>Milium lendigerum</i>	<i>Gastridium ventricosum</i>
<i>Narcissus gouani</i>	<i>Narcissus</i> × <i>incomparabilis</i> Mill.
<i>Orchis nigra</i>	<i>Gymnadenia nigra</i> subsp. <i>austriaca</i> (Teppner & E.Klein) Teppner & E.Klein
<i>Passerina juniperifolia</i>	<i>Thymelaea calycina</i> (Lapeyr.) Meisn.
<i>Phleum alpinum</i>	
<i>Poa rigida</i>	<i>Catapodium rigidum</i> (L.) C.E.Hubb.
<i>Potentilla alchemilloides</i>	
<i>Rhododendron ferrugineum</i>	
<i>Saxifraga hirsuta</i>	<i>Saxifraga hirsuta</i> subsp. <i>hirsuta</i> L., 1759
<i>Saxifraga moschata</i>	
<i>Saxifraga umbrosa</i>	
<i>Thymus acinos</i>	<i>Clinopodium acinos</i> (L.) Kuntze
<i>Thymus alpinus</i>	<i>Clinopodium alpinum</i> (L.) Kuntze
<i>Tussilago petasites</i> (bois)	<i>Petasites hybridus</i> (L.) G.Gaertn., B.Mey. & Scherb.
<i>Veronica ponae</i>	<i>Veronica ponae</i> Gouan, 1773
<i>Veronica saxatilis</i>	<i>Veronica fruticans</i> Jacq.

## Géologie d'Andreyt

Pierrine Gaston-Sacaze s'est également intéressé à la géologie de cette montagne et a publié un article sur la géologie d'Andreyt, paru dans le Mémorial des Pyrénées du samedi 19 juillet 1845.

A moment donné, il fait une remarque intéressante lorsque l'on sait que la carte géologique actuelle n'est pas très claire pour ce secteur : "*Quelle confusion ici. Il est à regretter que les savants aient dédaigné notre Andreyt. Il y a certainement à observer.*"

Voici un extrait de cet article mêlant géologie et botanique, ce qui ajoute encore quelques fleurs à ses observations du catalogue.

En descendant ensuite l'arête ouest d'Andreyt, on foule sous les pieds cinq couches de différents rochers, dont voici la nomenclature :

- 1°. Schiste siliceux.
- 2°. Schiste argileux micacé, grossier ; il est identique à celui de Louvie et suit le même plan.
- 3°. Calcaire brunspath, avec fer ocreux.
- 4°. Marbre saccharoïde blanc un peu grenu.
- 5°. Schiste micacé siliceux quelquefois un peu roulé, contenant des fossiles. Toutes ces roches ont, à très-peu de chose près, la même inclinaison. 45°.

La végétation d'Andreyt est riche et variée. Le botaniste peut y cueillir un petit bouquet qui ne manquera pas de fraîcheur. Voici, entre mille, quelques plantes qui y croissent ; je ne mentionne que les plus rares.

<i>Aconitum pyrenaicum.</i>	<i>Primula integrifolia.</i>
<i>Arbutus uva-ursi.</i>	<i>Ranunculus thora</i>
<i>Buplerum pyrenaicum.</i>	<i>Ranunculus pyrenaicus.</i>
<i>Bunium pyrenaicum (Loiss).</i>	<i>Saxifraga umbrosa.</i>
<i>Cardus Carlinoïdes.</i>	<i>Saxifraga stelaris.</i>
<i>Drava nivalis.</i>	<i>Saxifraga aretioïdes.</i>
<i>Hieracium prunelifolium</i>	<i>Sysimbrium primalifidum.</i>
<i>Lonicera pyrenaïca.</i>	<i>Silène acaulis.</i>
<i>Lychnis pyrenaïca.</i>	<i>Soldanela alpina.</i>
<i>Narcissus grandifolium, Loiss.</i>	<i>Vaccinium uliginosum.</i>
<i>Potentille alchemilloïdes.</i>	etc., etc.

Ma promenade n'a pas été sans jouissance, et j'ose en promettre plus d'une à celui qui la tentera. On peut le faire à cheval.

Pre. Gaston Sacaze. »



Carte géologique de notre itinéraire

Nous avons marché toute la journée sur des sols calcaires, le plus intéressant étant celui du défilé commenté sur place par Marc Kaster. A noter également, le filon blanc qui correspond peut-être à ce que Pierrine appelle « marbre saccharoïde » visible sur la photo ci-dessous.



### En descendant de l'Aubisque (point 179)

A partir du parking, nous descendons tout droit jusqu'à la piste qui mène au col de la Cure et faisons quelques rencontres dans les petites zones humides ou sur les rochers.

<i>Achillea millefolium</i> L., 1753
<i>Calluna vulgaris</i> (L.) Hull, 1808
<i>Caltha palustris</i> L., 1753
<i>Carex caryophyllea</i> Latourr., 1785
<i>Carex davalliana</i> Sm., 1800
<i>Carex demissa</i> Vahl ex Hartm., 1808
<i>Carex echinata</i> subsp. <i>echinata</i> Murray, 1770
<i>Carex nigra</i> (L.) Reichard, 1778
<i>Chaerophyllum hirsutum</i> L., 1753
<i>Cirsium palustre</i> (L.) Scop., 1772
<i>Conopodium majus</i> (Gouan) Loret, 1886
<i>Dactylorhiza majalis</i> (Rchb.) P.F.Hunt & Summerh., 1965
<i>Dactylorhiza viridis</i> (L.) R.M.Bateman, Pridgeon & M.W.Chase, 1997
<i>Equisetum fluviatile</i> L., 1753
<i>Eriophorum latifolium</i> Hoppe, 1800
<i>Galium saxatile</i> L., 1753
<i>Genista hispanica</i> subsp. <i>occidentalis</i> Rouy, 1897
<i>Lathyrus linifolius</i> subsp. <i>montanus</i> (Bernh.) Bässler
<i>Lotus corniculatus</i> subsp. <i>corniculatus</i> L., 1753
<i>Micranthes stellaris</i> (L.) Galasso, Banfi & Soldano, 2005
<i>Narcissus pseudonarcissus</i> subsp. <i>pseudonarcissus</i> L., 1753
<i>Nardus stricta</i> L., 1753
<i>Pinguicula grandiflora</i> subsp. <i>grandiflora</i> Lam., 1789
<i>Platanthera chlorantha</i> (Custer) Rchb., 1828
<i>Potentilla erecta</i> (L.) Räusch., 1797
<i>Primula farinosa</i> L., 1753
<i>Ranunculus flammula</i> L., 1753
<i>Trifolium alpinum</i> L., 1753
<i>Vaccinium myrtillus</i> L., 1753
<i>Veronica cantabrica</i> (Lainz) Aedo, 1994
<i>Veronica ponae</i> Gouan, 1773



#### Platanthère à fleurs verdâtres

##### *Platanthera chlorantha*

Le petit détail qui tue : les loges des pollinies. Elles sont rapprochées et parallèles chez *P. bifolia* (en bas) et écartées et divergentes chez *P. chlorantha* (en haut).



#### Véronique cantabrique

##### *Veronica cantabrica*

La répartition de cette Véronique est encore mal connue. Seuls les poils glanduleux du calice la différencie de *Veronica fruticans* et la couleur des fleurs de *Veronica fruticulosa*.



#### Prêle fluviatile

##### *Equisetum fluviatile*

Cette prêle se reconnaît facilement à sa tige creuse.

### A la cabane ruinée au bord de la piste (point 180)

Ayant rejoint ceux qui ont démarré la randonnée plus bas, nous nous regroupons près d'une cabane dont il ne reste que quelques pierres. La terrasse ayant servi d'aire de repos aux troupeaux, une nouvelle zone humide et quelques rochers nous offrent un flore diversifiée.

<i>Anthoxanthum odoratum</i> L., 1753
<i>Anthyllis vulneraria</i> subsp. <i>alpestris</i> (Kit.) Asch. & Graebn., 1908
<i>Barbarea intermedia</i> Boreau, 1840
<i>Caltha palustris</i> L., 1753
<i>Carex flacca</i> subsp. <i>flacca</i> Schreb., 1771
<i>Carex leporina</i> L., 1753
<i>Clinopodium vulgare</i> L., 1753
<i>Cruciata glabra</i> (L.) Ehrend., 1958
<i>Cynosurus cristatus</i> L., 1753
<i>Dactylorhiza fuchsii</i> (Druce) Soó, 1962
<i>Dactylorhiza maculata</i> (L.) Soó, 1962
<i>Dactylorhiza majalis</i> (Rchb.) P.F.Hunt & Summerh., 1965
<i>Erinus alpinus</i> L., 1753
<i>Eriophorum latifolium</i> Hoppe, 1800
<i>Geranium pyrenaicum</i> subsp. <i>pyrenaicum</i> Burm.f., 1759
<i>Gymnadenia conopsea</i> (L.) R.Br., 1813
<i>Gymnadenia nigra</i> subsp. <i>austriaca</i> (Teppner & E.Klein) Teppner & E.Klein
<i>Helictochloa marginata</i> (Lowe) Romero Zarco, 2011
<i>Horminum pyrenaicum</i> L., 1753
<i>Hypericum maculatum</i> subsp. <i>maculatum</i> Crantz, 1763
<i>Lychnis flos-cuculi</i> subsp. <i>flos-cuculi</i> L., 1753
<i>Myosotis arvensis</i> (L.) Hill, 1764
<i>Myosotis scorpioides</i> L., 1753
<i>Orchis mascula</i> subsp. <i>mascula</i> (L.) L., 1755
<i>Platanthera chlorantha</i> (Custer) Rchb., 1828
<i>Rhinanthus pumilus</i> (Sterneck) Soldano, 1986
<i>Scrophularia alpestris</i> J.Gay ex Benth., 1846
<i>Thymus pulegioides</i> L., 1753
<i>Trifolium thalii</i> Vill., 1779
<i>Urtica dioica</i> subsp. <i>dioica</i> L., 1753
<i>Verbascum</i> L., 1753
<i>Veronica chamaedrys</i> subsp. <i>chamaedrys</i> L., 1753



#### Populage des marais

*Caltha palustris*

Cette renonculacée est très courante dès que le sol conserve un peu d'eau.



#### Crételle des prés

*Cynosurus cristatus*

Cette graminée agitée judicieusement fait penser à la queue d'un chien, signification grecque de son nom latin.

Cyno = chien, uros = queue



#### Fleur de coucou

*Lychnis flos-cuculi* subsp. *flos-cuculi*

Un bien joli nom pour une élégante fleur pleine de charme pour cet insecte.



#### Linaigrette à larges feuilles, la féerie d'une zone humide

*Eriophorum latifolium*

Pour déterminer cette linaigrette, passez sa feuille entre vos lèvres pour vérifier les bords scabres (qui accrochent).



### Sentier à flanc en montant au col (point 181)

Nous passons au col de la Cure avant d'attaquer une pelouse en pente et prenons le « routin » longeant un vieux mur, sentier à flanc qui va nous mener au col d'Andreyt. Ici pas moyen de divaguer car le sentier est étroit. Normalement, tout le monde verra les mêmes fleurs mais chacun son tour.



*Acer campestre* L., 1753  
*Achillea millefolium* L., 1753  
*Ajuga reptans* L., 1753  
*Anthyllis vulneraria* subsp. *alpestris* (Kit.) Asch. & Graebn., 1908  
*Aquilegia vulgaris* L., 1753  
*Arabis alpina* L., 1753  
*Asphodelus albus* subsp. *delphinensis* (Gren. & Godr.) Z.Diaz & Valdés, 1996  
*Bellis perennis* L., 1753  
*Brachypodium rupestre* subsp. *rupestre* (Host) Roem. & Schult., 1817  
*Briza media* subsp. *media* L., 1753  
*Calluna vulgaris* (L.) Hull, 1808  
*Carduus defloratus* subsp. *defloratus* L., 1759  
*Cirsium palustre* (L.) Scop., 1772  
*Cruciata glabra* (L.) Ehrend., 1958  
*Cynosurus cristatus* L., 1753  
*Dactylis glomerata* subsp. *glomerata* L., 1753  
*Daphne laureola* L., 1753  
*Dianthus hyssopifolius* L., 1755  
*Dryopteris filix-mas* (L.) Schott, 1834  
*Fraxinus excelsior* L., 1753  
*Galeopsis tetrahit* L., 1753  
*Galium verum* L., 1753  
*Gentiana acaulis* L., 1753  
*Gymnocarpium robertianum* (Hoffm.) Newman, 1851  
*Helictochloa marginata* (Lowe) Romero Zarco, 2011  
*Hieracium* L., 1753  
*Hypericum richeri* subsp. *burseri* (DC.) Nyman, 1878  
*Hypochaeris radicata* L., 1753  
*Juniperus communis* subsp. *communis* L., 1753  
*Lathyrus linifolius* subsp. *montanus* (Bernh.) Bässler  
*Linum catharticum* var. *catharticum* L., 1753  
*Nardus stricta* L., 1753  
*Patzkea paniculata* subsp. *spadicea* (L.) B.Bock, 2012  
*Pedicularis sylvatica* subsp. *sylvatica* L., 1753  
*Phyteuma spicatum* L., 1753  
*Pilosella officinarum* F.W.Schultz & Sch.Bip., 1862  
*Plantago media* subsp. *media* L., 1753  
*Polygala calcarea* F.W.Schultz, 1837  
*Polygala vulgaris* subsp. *vulgaris* L., 1753  
*Prunella vulgaris* L., 1753  
*Ranunculus carinthiacus* Hoppe, 1826  
*Rhinanthus pumilus* (Sterneck) Soldano, 1986  
*Ribes alpinum* L., 1753  
*Rumex acetosa* L., 1753  
*Sambucus ebulus* L., 1753  
*Thesium pyrenaicum* subsp. *pyrenaicum* Pourr., 1788  
*Thymus pulegioides* L., 1753  
*Tractema umbellata* (Ramond) Speta, 1998  
*Trifolium alpinum* L., 1753  
*Trifolium pratense* L., 1753  
*Ulex minor* Roth, 1797  
*Valeriana montana* L., 1753



### Gentianes occidentale et acaule

*Gentiana occidentalis* et *Gentiana acaulis*

Toutes deux peuvent porter le qualificatif « acaule » mais une seule le porte officiellement.

3 critères pour les différencier : la forme des feuilles plus étroites chez *occidentalis*, les lobes du calice plus rétrécis à la base chez *occidentalis* (forme de fer de lance) et la présence de stolons, toujours chez *occidentalis*.



*G. occidentalis*

*G. acaulis*

Dessins de Marcel Saule montrant bien les 3 critères de détermination.

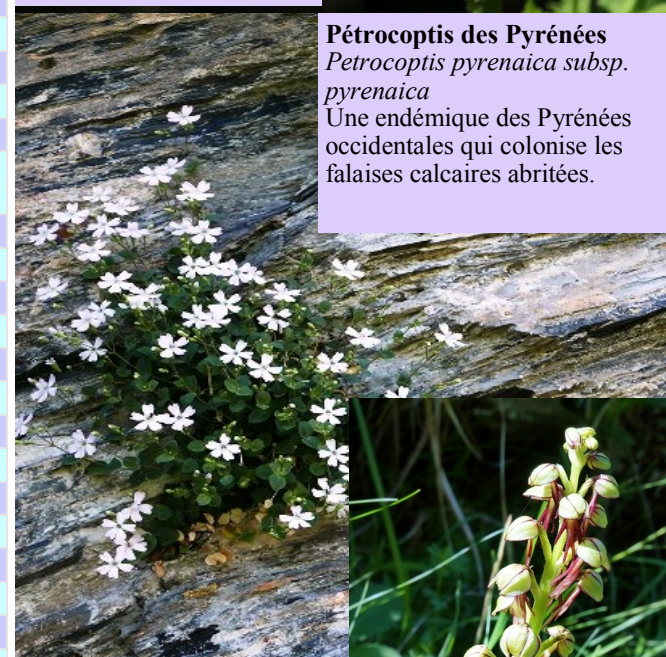
## Défilé du col d'Andreyt (point 182)

Si vous parlez du col d'Andreyt aux habitants de Béost, ils vous diront qu'il a toujours été appelé col de Leigt et c'est sous cette dénomination qu'on le trouve dans le catalogue des plantes de Pierrine. Juste avant d'y arriver on emprunte un défilé entre des falaises calcaires, endroit un peu magique très riche en flore. Nous passons un grand moment à explorer les différents micro-habitats et voici notre moisson :

*Adenostyles alliariae* (Gouan) A.Kern., 1871  
*Androsace villosa* L., 1753  
*Arctostaphylos uva-ursi* (L.) Spreng., 1825  
*Arenaria grandiflora* subsp. *grandiflora* L., 1759  
*Asperula hirta* Ramond, 1800  
*Asplenium adiantum-nigrum* L., 1753  
*Asplenium fontanum* (L.) Bernh., 1799  
*Asplenium ruta-muraria* subsp. *ruta-muraria* L., 1753  
*Asplenium trichomanes* L., 1753  
*Astragalus monspessulanus* subsp. *monspessulanus* L., 1753  
*Athyrium filix-femina* (L.) Roth, 1799  
*Biscutella flexuosa* Jord., 1864  
*Cerastium arvense* subsp. *strictum* Gaudin, 1828  
*Chaenorrhinum origanifolium* subsp. *origanifolium* (L.) Kostel., 1844  
*Clinopodium vulgare* L., 1753  
*Cystopteris fragilis* (L.) Bernh., 1805  
*Erinus alpinus* L., 1753  
*Gentiana occidentalis* Jakow., 1899  
*Geranium phaeum* L., 1753  
*Geranium pyrenaicum* subsp. *pyrenaicum* Burm.f., 1759  
*Geranium robertianum* L., 1753  
*Globularia nudicaulis* L., 1753  
*Gymnocarpium robertianum* (Hoffm.) Newman, 1851  
*Helianthemum canum* (L.) Baumg., 1816  
*Helianthemum nummularium* (L.) Mill., 1768  
*Helleborus viridis* L., 1753  
*Kernera saxatilis* (L.) Sweet, 1827  
*Laserpitium latifolium* subsp. *latifolium* L., 1753  
*Linaria alpina* subsp. *alpina* (L.) Mill., 1768  
*Medicago lupulina* L., 1753  
*Minuartia verna* subsp. *verna* (L.) Hiern, 1899  
*Myosotis* L., 1753  
*Orchis anthropophora* (L.) All., 1785  
*Papaver cambricum* L., 1753  
*Petrocoptis pyrenaica* subsp. *pyrenaica* (J.P.Bergeret) A.Braun ex Walp., 1842  
*Polypodium vulgare* L., 1753  
*Polystichum aculeatum* (L.) Roth, 1799  
*Polystichum lonchitis* (L.) Roth, 1799  
*Potentilla alchemilloides* Lapeyr., 1782  
*Rhamnus alpina* subsp. *alpina* L., 1753  
*Rosa canina* L., 1753  
*Rumex scutatus* L., 1753  
*Saxifraga aretioides* Lapeyr., 1801  
*Saxifraga paniculata* Mill., 1768  
*Saxifraga umbrosa* L., 1762  
*Scrophularia alpestris* J.Gay ex Benth., 1846  
*Sedum anglicum* Huds., 1778  
*Sedum dasyphyllum* L., 1753  
*Sesleria caerulea* subsp. *caerulea* (L.) Ard., 1763  
*Teucrium pyrenaicum* L., 1753  
*Teucrium scorodonia* L., 1753  
*Thymelaea dioica* (Gouan) All., 1789  
*Urtica dioica* subsp. *dioica* L., 1753  
*Valeriana montana* L., 1753  
*Vicia incana* Gouan, 1764



**Pavot du Pays de Galles**  
*Papaver cambricum*  
On ne se lasse jamais de la lumière jouant dans ses pétales chiffonnés.



**Pétrocoptis des Pyrénées**  
*Petrocoptis pyrenaica* subsp. *pyrenaica*  
Une endémique des Pyrénées occidentales qui colonise les falaises calcaires abritées.



**Orchis homme pendu**  
*Orchis anthropophora*  
Le scoop du jour : une orchidée trouvée pour la première fois dans le secteur.



### Ascension vers la crête (point 183)

Après cette halte, nous nous rendons compte qu'il est midi passé, qu'un dénivelé de 200 m nous attend encore et qu'il commence à faire une chaleur étouffante. Nous décidons donc d'entamer l'ascension vers la crête afin de ne pas avoir trop à monter après le déjeuner. Malgré les hallucinations qui nous guettent à cause de la canicule naissante, nous arrivons à voir :

#### Arnica

*Arnica montana*

Juste après la cabane Fortayon et son saloir (ci-dessus), rencontre étonnante d'une fleur d'Arnica solitaire. Il faut cependant savoir qu'à nos pieds, les pâturages de Lazibe en abrite une population de quelques 1000 individus. Il s'agit donc là de l'ermite de service.

*Arnica montana* L., 1753

*Calluna vulgaris* (L.) Hull, 1808

*Erythronium dens-canis* L., 1753

*Vaccinium myrtillus* L., 1753

### Partie basse de la crête (point 184)

Sous un soleil de plomb, alourdis par le repas, nous continuons la progression sur la crête qui commence à nous montrer ses joyaux.



*Achillea millefolium* L., 1753

*Alchemilla alpigena* Buser, 1894

*Androsace villosa* L., 1753

*Anemone nemorosa* L., 1753

*Arenaria ciliata* L., 1753

*Arenaria grandiflora* subsp. *grandiflora* L., 1759

*Asperula cynanchica* L., 1753

*Asphodelus albus* subsp. *delphinensis* (Gren. & Godr.) Z.Diaz & Valdés, 1996

*Aster alpinus* L., 1753

*Bistorta vivipara* (L.) Delarbre, 1800

*Carex montana* L., 1753

*Carex ornithopoda* subsp. *ornithopoda* Willd., 1805

*Carex pilulifera* subsp. *pilulifera* L., 1753

*Carex sempervirens* subsp. *sempervirens* Vill., 1787

*Carlina acaulis* subsp. *caulescens* (Lam.) Schübl. & G.Martens, 1834

*Cerastium arvense* subsp. *strictum* Gaudin, 1828

*Cirsium eriophorum* (L.) Scop., 1772

*Clinopodium vulgare* L., 1753

*Dryas octopetala* L., 1753

*Erucastrum nasturtiifolium* subsp. *sudrei* Vivant, 1977

*Erythronium dens-canis* L., 1753

*Fritillaria pyrenaica* L., 1753

*Gentiana verna* subsp. *verna* L., 1753

*Geum pyrenaicum* Mill., 1768

*Globularia fuxensis* Giraudias

*Globularia nudicaulis* L., 1753

*Globularia repens* Lam., 1779



#### Aster des Alpes

*Aster alpinus*

Ses fleurs épanouies provoquent toujours des cris de joie !



Les 3 globulaires, au centre l'hybride entouré de ses « parents »  
**Globulaire à tige nue, Globulaire de Foix, Globulaire rampante**  
*Globularia nudicaulis, Globularia fuxensis, Globularia repens*

*Photos prises hors sortie*

*Helianthemum canum* (L.) Baumg., 1816  
*Hippocrepis comosa* L., 1753  
*Holcus lanatus* subsp. *lanatus* L., 1753  
*Horminum pyrenaicum* L., 1753  
*Iberis bernardiana* Godr. & Gren., 1848  
*Leontopodium nivale* subsp. *alpinum* (Cass.) Greuter, 2003  
*Luzula pediformis* (Chaix) DC., 1805  
*Melampyrum pratense* L., 1753  
*Neotinea ustulata* (L.) R.M.Bateman, Pridgeon & M.W.Chase, 1997  
*Ononis striata* Gouan, 1773  
*Pedicularis tuberosa* L., 1753  
*Platanthera chlorantha* (Custer) Rchb., 1828  
*Rhododendron ferrugineum* L., 1753  
*Rumex alpinus* L., 1759  
*Salix caprea* L., 1753  
*Salix pyrenaica* Gouan, 1773  
*Saxifraga granulata* L., 1753  
*Saxifraga moschata* Wulfen, 1781  
*Sedum atratum* subsp. *atratum* L., 1763  
*Seseli montanum* subsp. *montanum* L., 1753  
*Sesleria caerulea* subsp. *caerulea* (L.) Ard., 1763  
*Thymus polytrichus* A.Kern. ex Borbás, 1890  
*Tractema umbellata* (Ramond) Speta, 1998  
*Trollius europaeus* L., 1753  
*Veronica officinalis* L., 1753



**Pédiculaire tubéreuse**  
*Pedicularis tuberosa*  
 Pierrine avait signalé la P. chevelue dont elle se différencie par son rostre allongé et ses bractées découpées en dentelle.



**Edelweiss**  
*Leontopodium nivale* subsp. *alpinum*  
 Un seul exemplaire trouvé par les retardataires !



**Ibérís de Bernard**  
*Iberis bernardiana*  
 Déterminé avec précaution à cause des infimes différences entre les Ibérís

### Partie haute de la crête (point 185)

Encore quelques mètres et 2 ou 3 nouvelles plantes apparaissent :

*Arabis ciliata* Clairv., 1811

*Globularia fuxensis* Giraudias

*Iberis bernardiana* Godr. & Gren., 1848

*Paronychia kapela* subsp. *serpyllifolia* (Chaix) Graebn., 1919

*Saxifraga moschata* Wulfen, 1781



#### Arabette ciliée

*Arabis ciliata*

Récoltée en fruits

### Col de Noulatte (point 186)

Du col, nous apercevons une grande nappe blanche dans un ravin. En nous approchant, nous découvrons qu'il s'agit d'une belle population de Renoncule amplexicaule.



#### Renoncule amplexicaule

*Ranunculus amplexicaulis*

### Mare de l'Aubisque (point 187)

Avant de rejoindre l'Aubisque, une dernière petite halte près d'une mare nous livre quelques plantes supplémentaires.

*Callitriche* L., 1753

*Eleocharis* R.Br., 1810

*Glyceria declinata* Bréb., 1859

*Viola palustris* L., 1753

#### Violette des marais

*Viola palustris* L., 1753

Discrète mais ravissante



### Conclusion

Seules 14 plantes répertoriées par Pierrine ont été observées ce jour-là. Cependant beaucoup se trouvent ailleurs sur la commune ou peuvent se rencontrer plus tôt ou plus tard dans la saison.

A noter deux espèces que l'on trouve maintenant à une altitude plus importante : la Drave des neiges et l'Airelle des marais. Leur disparition sur la crête d'Andreyt serait-elle due au changement de climat ?

Les prospections se poursuivront sur toute la commune et il sera intéressant de noter les différences d'observations dues aux variations du climat mais également aux aménagements réalisés par les habitants.

Affaire à suivre ...

Liste des 197 plantes observées dans la journée (en vert, les plantes observées par Pierrine et que nous avons retrouvées)

<i>Acer campestre</i> L., 1753	<i>Carex pilulifera</i> subsp. <i>pilulifera</i> L., 1753
<i>Achillea millefolium</i> L., 1753	<i>Carex sempervirens</i> subsp. <i>sempervirens</i> Vill., 1787
<i>Adenostyles alliariae</i> (Gouan) A.Kern., 1871	<i>Carlina acaulis</i> subsp. <i>caulescens</i> (Lam.) Schübl. & G.Martens, 1834
<i>Ajuga reptans</i> L., 1753	<i>Cerastium arvense</i> subsp. <i>strictum</i> Gaudin, 1828
<i>Alchemilla alpigena</i> Buser, 1894	<i>Chaenorrhinum organifolium</i> subsp. <i>organifolium</i> (L.) Kostel., 1844
<b><i>Androsace villosa</i> L., 1753</b>	<i>Chaerophyllum hirsutum</i> L., 1753
<i>Anemone nemorosa</i> L., 1753	<i>Cirsium eriophorum</i> (L.) Scop., 1772
<i>Anthoxanthum odoratum</i> L., 1753	<i>Cirsium palustre</i> (L.) Scop., 1772
<i>Anthyllis vulneraria</i> subsp. <i>alpestris</i> (Kit.) Asch. & Graebn., 1908	<i>Cirsium palustre</i> (L.) Scop., 1772
<i>Aquilegia vulgaris</i> L., 1753	<i>Clinopodium vulgare</i> L., 1753
<b><i>Arabis alpina</i> L., 1753</b>	<i>Conopodium majus</i> (Gouan) Loret, 1886
<i>Arabis ciliata</i> Clairv., 1811	<i>Cruciata glabra</i> (L.) Ehrend., 1958
<b><i>Arctostaphylos uva-ursi</i> (L.) Spreng., 1825</b>	<i>Cynosurus cristatus</i> L., 1753
<i>Arenaria ciliata</i> L., 1753	<i>Cystopteris fragilis</i> (L.) Bernh., 1805
<i>Arenaria grandiflora</i> subsp. <i>grandiflora</i> L., 1759	<i>Dactylis glomerata</i> subsp. <i>glomerata</i> L., 1753
<i>Arnica montana</i> L., 1753	<i>Dactylorhiza fuchsii</i> (Druce) Soó, 1962
<i>Asperula cynanchica</i> L., 1753	<i>Dactylorhiza maculata</i> (L.) Soó, 1962
<b><i>Asperula hirta</i> Ramond, 1800</b>	<i>Dactylorhiza majalis</i> (Rchb.) P.F.Hunt & Summerh., 1965
<i>Asphodelus albus</i> subsp. <i>delphinensis</i> (Gren. & Godr.) Z.Diaz & Valdés, 1996	<i>Dactylorhiza viridis</i> (L.) R.M.Bateman, Pridgeon & M.W.Chase, 1997
<i>Asplenium adiantum-nigrum</i> L., 1753	<i>Daphne laureola</i> L., 1753
<i>Asplenium fontanum</i> (L.) Bernh., 1799	<i>Dianthus hyssopifolius</i> L., 1755
<i>Asplenium ruta-muraria</i> subsp. <i>ruta-muraria</i> L., 1753	<i>Dryas octopetala</i> L., 1753
<i>Asplenium trichomanes</i> L., 1753	<i>Dryopteris filix-mas</i> (L.) Schott, 1834
<i>Aster alpinus</i> L., 1753	<i>Eleocharis</i> R.Br., 1810
<i>Astragalus monspessulanus</i> subsp. <i>monspessulanus</i> L., 1753	<i>Equisetum fluviatile</i> L., 1753
<i>Athyrium filix-femina</i> (L.) Roth, 1799	<i>Erinus alpinus</i> L., 1753
<i>Barbarea intermedia</i> Boreau, 1840	<i>Eriophorum latifolium</i> Hoppe, 1800
<i>Bellis perennis</i> L., 1753	<i>Erucastrum nasturtiifolium</i> subsp. <i>sudrei</i> Vivant, 1977
<i>Biscutella flexuosa</i> Jord., 1864	<i>Erythronium dens-canis</i> L., 1753
<i>Bistorta vivipara</i> (L.) Delarbre, 1800	<i>Fraxinus excelsior</i> L., 1753
<i>Brachypodium rupestre</i> subsp. <i>rupestre</i> (Host) Roem. & Schult., 1817	<i>Fritillaria pyrenaica</i> L., 1753
<i>Briza media</i> subsp. <i>media</i> L., 1753	<i>Galeopsis tetrahit</i> L., 1753
<i>Callitriche</i> L., 1753	<i>Galium saxatile</i> L., 1753
<i>Calluna vulgaris</i> (L.) Hull, 1808	<i>Galium verum</i> L., 1753
<i>Caltha palustris</i> L., 1753	<i>Genista hispanica</i> subsp. <i>occidentalis</i> Rouy, 1897
<i>Carduus defloratus</i> subsp. <i>defloratus</i> L., 1759	<b><i>Gentiana acaulis</i> L., 1753</b>
<i>Carex caryophyllea</i> Latourr., 1785	<i>Gentiana occidentalis</i> Jakow., 1899
<i>Carex davalliana</i> Sm., 1800	<i>Gentiana verna</i> subsp. <i>verna</i> L., 1753
<i>Carex demissa</i> Vahl ex Hartm., 1808	<i>Geranium phaeum</i> L., 1753
<i>Carex echinata</i> subsp. <i>echinata</i> Murray, 1770	<i>Geranium pyrenaicum</i> subsp. <i>pyrenaicum</i> Burm.f., 1759
<i>Carex flacca</i> subsp. <i>flacca</i> Schreb., 1771	<i>Geranium robertianum</i> L., 1753
<i>Carex leporina</i> L., 1753	<i>Geum pyrenaicum</i> Mill., 1768
<i>Carex montana</i> L., 1753	<i>Globularia fuxensis</i> Giraudias
<i>Carex nigra</i> (L.) Reichard, 1778	<i>Globularia nudicaulis</i> L., 1753
<i>Carex ornithopoda</i> subsp. <i>ornithopoda</i> Willd., 1805	<i>Globularia repens</i> Lam., 1779

<i>Glyceria declinata</i> Bréb., 1859	<i>Polypodium vulgare</i> L., 1753
<i>Gymnadenia conopsea</i> (L.) R.Br., 1813	<i>Polystichum aculeatum</i> (L.) Roth, 1799
<i>Gymnadenia nigra</i> subsp. <i>austriaca</i> (Teppner & E.Klein) Teppner & E.Klein	<i>Polystichum lonchitis</i> (L.) Roth, 1799
<i>Gymnocarpium robertianum</i> (Hoffm.) Newman, 1851	<i>Potentilla alchemilloides</i> Lapeyr., 1782
<i>Helianthemum canum</i> (L.) Baumg., 1816	<i>Potentilla erecta</i> (L.) Räusch., 1797
<i>Helianthemum nummularium</i> (L.) Mill., 1768	<i>Primula farinosa</i> L., 1753
<i>Helictochloa marginata</i> (Lowe) Romero Zarco, 2011	<i>Prunella vulgaris</i> L., 1753
<i>Helleborus viridis</i> L., 1753	<i>Ranunculus amplexicaulis</i> L., 1753
<i>Hieracium</i> L., 1753	<i>Ranunculus carinthiacus</i> Hoppe, 1826
<i>Hippocrepis comosa</i> L., 1753	<i>Ranunculus flammula</i> L., 1753
<i>Holcus lanatus</i> subsp. <i>lanatus</i> L., 1753	<i>Rhamnus alpina</i> subsp. <i>alpina</i> L., 1753
<i>Horminum pyrenaicum</i> L., 1753	<i>Rhinanthus pumilus</i> (Sterneck) Soldano, 1986
<i>Hypericum maculatum</i> subsp. <i>maculatum</i> Crantz, 1763	<i>Rhododendron ferrugineum</i> L., 1753
<i>Hypericum richeri</i> subsp. <i>burseri</i> (DC.) Nyman, 1878	<i>Ribes alpinum</i> L., 1753
<i>Hypochaeris radicata</i> L., 1753	<i>Rosa canina</i> L., 1753
<i>Iberis bernardiana</i> Godr. & Gren., 1848	<i>Rumex acetosa</i> L., 1753
<i>Juniperus communis</i> subsp. <i>communis</i> L., 1753	<i>Rumex alpinus</i> L., 1759
<i>Kernera saxatilis</i> (L.) Sweet, 1827	<i>Rumex scutatus</i> L., 1753
<i>Laserpitium latifolium</i> subsp. <i>latifolium</i> L., 1753	<i>Salix caprea</i> L., 1753
<i>Lathyrus linifolius</i> subsp. <i>montanus</i> (Bernh.) Bässler	<i>Salix pyrenaica</i> Gouan, 1773
<i>Leontopodium nivale</i> subsp. <i>alpinum</i> (Cass.) Greuter, 2003	<i>Sambucus ebulus</i> L., 1753
<i>Linaria alpina</i> subsp. <i>alpina</i> (L.) Mill., 1768	<i>Saxifraga aretioides</i> Lapeyr., 1801
<i>Linum catharticum</i> var. <i>catharticum</i> L., 1753	<i>Saxifraga granulata</i> L., 1753
<i>Lotus corniculatus</i> subsp. <i>corniculatus</i> L., 1753	<i>Saxifraga moschata</i> Wulfen, 1781
<i>Luzula pediformis</i> (Chaix) DC., 1805	<i>Saxifraga paniculata</i> Mill., 1768
<i>Lychnis flos-cuculi</i> subsp. <i>flos-cuculi</i> L., 1753	<i>Saxifraga umbrosa</i> L., 1762
<i>Medicago lupulina</i> L., 1753	<i>Scrophularia alpestris</i> J.Gay ex Benth., 1846
<i>Melampyrum pratense</i> L., 1753	<i>Sedum anglicum</i> Huds., 1778
<i>Micranthes stellaris</i> (L.) Galasso, Banfi & Soldano, 2005	<i>Sedum atratum</i> subsp. <i>atratum</i> L., 1763
<i>Minuartia verna</i> subsp. <i>verna</i> (L.) Hiern, 1899	<i>Sedum dasyphyllum</i> L., 1753
<i>Myosotis arvensis</i> (L.) Hill, 1764	<i>Seseli montanum</i> subsp. <i>montanum</i> L., 1753
<i>Myosotis</i> L., 1753	<i>Sesleria caerulea</i> subsp. <i>caerulea</i> (L.) Ard., 1763
<i>Myosotis scorpioides</i> L., 1753	<i>Teucrium pyrenaicum</i> L., 1753
<i>Narcissus pseudonarcissus</i> subsp. <i>pseudonarcissus</i> L., 1753	<i>Teucrium scorodonia</i> L., 1753
<i>Nardus stricta</i> L., 1753	<i>Thesium pyrenaicum</i> subsp. <i>pyrenaicum</i> Pourr., 1788
<i>Neotinea ustulata</i> (L.) R.M.Bateman, Pridgeon & M.W.Chase, 1997	<i>Thymelaea dioica</i> (Gouan) All., 1789
<i>Ononis striata</i> Gouan, 1773	<i>Thymus polytrichus</i> A.Kern. ex Borbás, 1890
<i>Orchis anthropophora</i> (L.) All., 1785	<i>Thymus pulegioides</i> L., 1753
<i>Orchis mascula</i> subsp. <i>mascula</i> (L.) L., 1755	<i>Tractema umbellata</i> (Ramond) Speta, 1998
<i>Papaver cambricum</i> L., 1753	<i>Trifolium alpinum</i> L., 1753
<i>Paronychia kapela</i> subsp. <i>serpyllifolia</i> (Chaix) Graebn., 1919	<i>Trifolium pratense</i> L., 1753
<i>Patzkea paniculata</i> subsp. <i>spadicea</i> (L.) B.Bock, 2012	<i>Trifolium thalii</i> Vill., 1779
<i>Pedicularis sylvatica</i> subsp. <i>sylvatica</i> L., 1753	<i>Trollius europaeus</i> L., 1753
<i>Pedicularis tuberosa</i> L., 1753	<i>Ulex minor</i> Roth, 1797
<i>Petrocoptis pyrenaica</i> subsp. <i>pyrenaica</i> (J.P.Bergeret) A.Braun ex Walp., 1842	<i>Urtica dioica</i> subsp. <i>dioica</i> L., 1753
<i>Phyteuma spicatum</i> L., 1753	<i>Vaccinium myrtillus</i> L., 1753
<i>Pilosella officinarum</i> F.W.Schultz & Sch.Bip., 1862	<i>Valeriana montana</i> L., 1753
<i>Pinguicula grandiflora</i> subsp. <i>grandiflora</i> Lam., 1789	<i>Verbascum</i> L., 1753
<i>Plantago media</i> subsp. <i>media</i> L., 1753	<i>Veronica cantabrica</i> (Lainz) Aedo, 1994
<i>Platanthera chlorantha</i> (Custer) Rchb., 1828	<i>Veronica chamaedrys</i> subsp. <i>chamaedrys</i> L., 1753
<i>Polygala calcarea</i> F.W.Schultz, 1837	<i>Veronica officinalis</i> L., 1753
<i>Polygala vulgaris</i> subsp. <i>vulgaris</i> L., 1753	<i>Veronica ponae</i> Gouan, 1773
	<i>Vicia incana</i> Gouan, 1764
	<i>Viola palustris</i> L., 1753